

ส่วนที่ 2

การวิเคราะห์องค์กรและสภาพแวดล้อม

1. ข้อมูลพื้นฐานของคณะมนุษยศาสตร์และสังคมศาสตร์

1.1 ประวัติความเป็นมา

ประวัติความเป็นมา

ชื่อ มนุษยศาสตร์และสังคมศาสตร์

ที่ตั้ง อาคาร 4 มหาวิทยาลัยราชภัฏนครศรีธรรมราช เลขที่ 1 หมู่ 4 ถนนนคร-นบพิตำ ตำบลท่าวี อำเภอมือง จังหวัดนครศรีธรรมราช โทร 075-809842

คณะมนุษยศาสตร์และสังคมศาสตร์ได้จัดตั้งขึ้นเมื่อมีการประกาศใช้พระราชบัญญัติวิทยาลัยครู พุทธศักราช 2518 เพื่อทำหน้าที่ผลิตครูในระดับปริญญาตรี พร้อมๆ กับการประกอบภารกิจอื่นๆ อีก 4 ประการ ตามความในมาตรา 5 แห่งพระราชบัญญัติวิทยาลัยครูฉบับดังกล่าว มีชื่อตามประกาศกระทรวงศึกษาธิการ เรื่อง การแบ่งส่วนราชการในวิทยาลัยครูนครศรีธรรมราช ลงวันที่ 12 มีนาคม 2530 ว่า "คณะวิชามนุษยศาสตร์และสังคมศาสตร์" และภาควิชาภาษาไทย ภาษาอังกฤษ บรรณารักษศาสตร์ สังคมศึกษา ดนตรีและนาฏศิลป์ ศิลปศึกษา ในช่วง 10 ปีแรกคณะวิชามนุษยศาสตร์และสังคมศาสตร์ มีหน้าที่จัดการศึกษาและผลิตบัณฑิต สาขาวิชาการศึกษา หรือมีหน้าที่ในการผลิตครูในวิชาเอก ภาษาไทย ภาษาอังกฤษ บรรณารักษศาสตร์ สังคมศึกษา นาฏศิลป์ศิลปศึกษา ในระดับ ป.กศ.สูง และระดับปริญญาตรี และระดับปริญญาตรีหลังอนุปริญญา ระยะแรกของการเป็นคณะวิชามนุษยศาสตร์และสังคมศาสตร์ ในฐานะผู้ผลิตครูช่วง พ.ศ.2518-2528 พ.ศ. 2526 วิทยาลัยครู นครศรีธรรมราชได้รับมอบหมายให้จัดการศึกษาในฐานะ "วิทยาลัยชุมชนนครศรีธรรมราช" ตามนโยบายกระจายโอกาสทางการศึกษาระดับสูงสู่ประชาชน คณะวิชามนุษยศาสตร์และสังคมศาสตร์ ได้สนองนโยบายด้วยการเป็น คณะที่ดำเนินงานวิทยาลัยชุมชน โดยได้เปิดสอนหลักสูตรประกาศนียบัตรเทคนิคการอาชีพ (ป.ทอ.) ซึ่งเป็นการศึกษาในระดับอนุปริญญา 4 วิชาเอก คือ การสำนักงาน วารสารและการประชาสัมพันธ์ ภาษาอังกฤษบริการ และศิลปะประยุกต์ ดำเนินงานโดย "คณะกรรมการเทคนิคการอาชีพ" และได้มีการจัดตั้งภาควิชาใหม่อีก 1 ภาควิชา คือ ภาควิชาการสหกรณ์ ซึ่งเป็นฐานรากในการพัฒนาเป็น คณะวิทยาการจัดการ ในปัจจุบัน พ.ศ. 2527 เป็นปีสุดท้ายของการเปิดสอนระดับประกาศนียบัตรวิชาการศึกษาชั้นสูง (ป.กศ.สูง) วิชาเอกสุดท้าย คือ วิชาเอกนาฏศิลป์

ระยะที่ 2 การพัฒนาไปสู่สาขาศิลปศาสตร์ พ.ศ. 2528-2534 จากภาวะการเปลี่ยนแปลงทางเศรษฐกิจและสังคม กรมการฝึกหัดครูได้มีพระราชบัญญัติครู (ฉบับที่ 2) เมื่อพุทธศักราช 2527 มีสาระเกี่ยวกับการจัดการศึกษาให้วิทยาลัยครูสามารถเปิดสอนสาขาวิทยาการอื่นได้และมีการจัดตั้งคณะวิทยาการจัดการ ภาควิชาการสหกรณ์จึงได้ย้ายไปสังกัดคณะวิทยาการจัดการ

ภารกิจของคณะวิชามนุษยศาสตร์และสังคมศาสตร์ ในช่วงปี พ.ศ.2528-2535 ได้จัดการศึกษา 2 สาขา คือ สาขาวิชาการศึกษา (การผลิตครู) และสาขาศิลปศาสตร์ โดยเฉพาะสาขาศิลปศาสตร์ได้เริ่มต้นด้วยการจัดการศึกษาระดับอนุปริญญา ดังนี้

1. สาขาวิชาการศึกษา

- 1) ระดับปริญญาตรี วิชาเอกภาษาไทย ภาษาอังกฤษ และบรรณารักษศาสตร์
- 2) ระดับปริญญาตรี หลังอนุปริญญา วิชาเอกภาษาไทย นาฏศิลป์ และสังคมศึกษา

2. สาขาศิลปศาสตร์

1) ระดับอนุปริญญา วิชาเอกภาษาอังกฤษธุรกิจ วัฒนธรรมศึกษา บรรณารักษศาสตร์ และออกแบบประยุกต์ศิลป์

2) ระดับปริญญาตรี เปิดสอนวิชาเอกภาษาอังกฤษเป็นวิชาแรก ในปี พ.ศ. 2530

ต่อมาในช่วงปี พ.ศ. 2530-2534 คณะมนุษยศาสตร์และสังคมศาสตร์ได้ร่วมพัฒนาหลักสูตรศิลปศาสตรบัณฑิตกับกรมการฝึกหัดครูหลายหลักสูตรทำให้การดำเนินการจัดการศึกษา สาขาศิลปศาสตร์ชัดเจนขึ้น เพราะได้จัดการศึกษาใน 3 หลักสูตร คือ วิชาเอกวัฒนธรรมศึกษา บรรณารักษศาสตร์และสารนิเทศศาสตร์ และการพัฒนาชุมชน เป็นหลักสูตรหลังอนุปริญญา ปี พ.ศ. 2535 ภาควิชาภาษาต่างประเทศได้ดำเนินงานตามโครงการความร่วมมือกับบริษัทดุสิตธานี จำกัด เปิดอบรมหลักสูตรระยะสั้น 1 ปี เพื่อฝึกนักศึกษาให้ไปทำงานในสถานประกอบการของเอกชน เรียกว่า โครงการ "Dusit's Internship Project" (DIP)

ระยะที่ 3 การเปลี่ยนสถานภาพสู่สถาบันราชภัฏปี พ.ศ. 2538-ปัจจุบัน จากภารกิจที่ขยายฐานไปสู่การจัดการศึกษาสาขาอื่นกว้างขวางยิ่งขึ้นได้ส่งผลกระทบต่อความเข้าใจของสังคม การจัดการศึกษาภายใต้ชื่อ "วิทยาลัยครู" ได้ก่อให้เกิดความสับสนในพันธกิจ ว่า ผลิตบัณฑิตเฉพาะสายครู จึงได้เปลี่ยนชื่อจาก "วิทยาลัยครู" ไปเป็น "สถาบันราชภัฏ" วิทยาลัยครูนครศรีธรรมราช เปลี่ยนเป็น สถาบันราชภัฏนครศรีธรรมราช เพื่อให้สอดคล้องกับพันธกิจที่ต้องรับผิดชอบจัดการศึกษาหลายศาสตร์หรือหลายสาขา คือ สาขาวิชาการศึกษา สาขาศิลปศาสตร์ และสาขาวิทยาศาสตร์และในปี พ.ศ. 2544 ได้เปิดสาขาบริหารธุรกิจ รวมเป็น 4 สาขา และเพื่อยกฐานะให้สูงขึ้นเพื่อรองรับการจัดการศึกษาในระดับบัณฑิตศึกษาได้ ในวันที่ 14 กุมภาพันธ์ 2535 พระบาทสมเด็จพระเจ้าอยู่หัวได้ทรงพระกรุณาโปรดเกล้าโปรดกระหม่อม(รัชกาลที่ 9) พระราชทานนามใหม่แก่วิทยาลัยครูทั้ง 36 แห่ง ว่า "สถาบันราชภัฏ" วิทยาลัยครูจึงได้เปลี่ยนสถานภาพมาเป็น "สถาบันราชภัฏ" ตั้งแต่นั้นมา การเปลี่ยนสถานภาพเป็นผลให้มีพระราชบัญญัติใหม่ คือ พระราชบัญญัติสถาบันราชภัฏ พุทธศักราช 2538 มีพันธกิจใหม่ คือ เป็นสถาบันเพื่อพัฒนาท้องถิ่น ดำเนินการ จัดการศึกษาในระดับปริญญาตรีและสูงกว่าปริญญาตรี จากพระราชบัญญัติฉบับนี้ คณะวิชาเปลี่ยนเป็น คณะ มีฐานะเทียบเท่า "กอง" และหัวหน้าคณะเปลี่ยนเป็น คณบดีพระราชบัญญัติฉบับนี้ได้ก่อให้เกิดการเปลี่ยนแปลงที่สำคัญหลายประการต่อสถาบันทั้งด้านการบริหารและด้านวิชาการ คณะมนุษยศาสตร์และสังคมศาสตร์ สถาบันราชภัฏนครศรีธรรมราช ได้เปลี่ยนแปลงสถานภาพชัดเจนในด้านพันธกิจ คือ มีหน้าที่จัดการศึกษาสาขาศิลปศาสตร์ ดังนี้

1. ด้านการบริหาร ได้มีการจัดภาควิชาให้ใหญ่ขึ้น คือ มีการเปลี่ยนแปลงโดยการรวมภาควิชาเดิมเป็นภาควิชาใหม่ ในบทภาควิชา คือ ภาควิชาปรัชญาและศาสนา เปลี่ยนเป็นภาควิชามนุษยศาสตร์ ภาควิชาประวัติศาสตร์ ภูมิศาสตร์ สังคมวิทยา รัฐศาสตร์และนิติศาสตร์ เป็นภาควิชาสังคมศาสตร์ ส่วนภาควิชาที่ยังคงสภาพเดิม คือ ภาควิชาภาษาไทย ภาควิชาภาษาอังกฤษ และภาควิชาบรรณารักษศาสตร์

2. ด้านวิชาการ ได้มีการจัดการบริหารวิชาการในรูปโปรแกรมวิชา ภาควิชามีหน้าที่ดูแลโปรแกรมวิชาที่เปิดสอน ส่วนโปรแกรมที่ไม่มีภาควิชาให้อยู่ในความดูแลของคณะ ซึ่งในขณะนั้นมีโปรแกรมวิชา ดังนี้

1. โปรแกรมวิชาภาษาไทย
2. โปรแกรมวิชาภาษาอังกฤษ
3. โปรแกรมวิชาบรรณารักษศาสตร์และสารนิเทศศาสตร์
4. โปรแกรมวิชาวัฒนธรรมศึกษา
5. โปรแกรมวิชาสังคมศึกษา (หลักสูตร ค.บ.)

ในปี พ.ศ. 2538 รัฐบาลได้มีแนวนโยบายส่งเสริมให้นักเรียน นักศึกษา ได้มีความรู้ภาษาต่างประเทศอย่างจริงจัง โดยเฉพาะภาษาอังกฤษ รัฐบาลได้ให้การสนับสนุนด้านห้องปฏิบัติการทางภาษา โดยการจัดตั้ง "ศูนย์ภาษา" ให้มีฐานะเทียบเท่าคณะ เพื่อเป็นหน่วยสนับสนุนการเรียนการสอนภาษาต่างประเทศและเป็นห้องปฏิบัติการของผู้เรียนภาษาในปีนี้ได้เริ่มพัฒนาหลักสูตรระดับบัณฑิตศึกษาสาขาไทยคดีศึกษา พันธกิจตามแผนพัฒนาการศึกษาระยะที่ 8 พ.ศ. 2540 สถาบันราชภัฏได้กำหนดรูปแบบการบริหารจัดการใหม่โดยยุบภาควิชาทั้งหมด และให้บริหารวิชาการรูปโปรแกรมวิชา และมีคณะกรรมการบริหารโปรแกรมวิชา บุคลากรทั้งหมดอยู่ในการกำกับดูแลของคณะ ผู้บังคับบัญชาขั้นต้นของอาจารย์เปลี่ยนจากภาควิชาเป็นคณะและขึ้นตรงต่อคณบดี ในปีเดียวกันนี้ คณะได้สนับสนุนและส่งเสริมให้มีการรวมภาควิชาศิลปศึกษา ภาควิชาดนตรี และภาควิชานาฏศิลป์ จัดเป็นโครงการจัดตั้ง "คณะศิลปกรรมศาสตร์" เพื่อจะพัฒนาให้เป็นคณะที่สมบูรณ์แบบต่อไป แต่ยังคงอยู่ในความดูแลของคณะมนุษยศาสตร์และสังคมศาสตร์ โดยเฉพาะด้านงบประมาณจะจัดสรรรวมอยู่ในคณะมนุษยศาสตร์และสังคมศาสตร์จวบจนปัจจุบัน นอกจากนั้น ได้มีการจัดตั้ง "ศูนย์ภาษา" เพื่อสนองนโยบายการเรียนภาษาต่างประเทศและพัฒนาการเรียนรู้อาจารย์ นักศึกษา และบริการวิชาการแก่ชุมชน ศูนย์ภาษา ตั้งอยู่ที่ชั้น 2 อาคาร 4 อาคารคณะมนุษยศาสตร์และสังคมศาสตร์

ปี พ.ศ. 2541 คณะได้เปิดสอบโปรแกรมวิชาใหม่ คือ โปรแกรมวิชารัฐประศาสนศาสตร์ ปี พ.ศ. 2542 เปิดสอบหลักสูตรการพัฒนาชุมชน โปรแกรมวิชาการพัฒนาชุมชน ในปีนี้การร่างหลักสูตรระดับบัณฑิตศึกษา สาขาไทยคดีศึกษาได้แล้วเสร็จ ปี พ.ศ. 2543 หลักสูตรปริญญาศิลปศาสตรมหาบัณฑิต สาขาไทยคดีศึกษาได้รับการรับรองคุณวุฒิ เมื่อ 26 เมษายน 2543 และสำนักงานคณะกรรมการข้าราชการพลเรือน หรือ ก.พ. รับรองคุณวุฒิ เมื่อ 14 เมษายน 2543 และทบวงมหาวิทยาลัยได้รับรองมาตรฐานและมีแผนการเปิดสอนในปีเดียวกัน ในปีนี้ได้มีการจัดตั้งศูนย์การเรียนรู้ด้วยตนเอง (Self-Access Centers) เพื่อสนองนโยบายการเรียนรู้อาจารย์ นักศึกษา และพัฒนาทักษะการเรียนรู้ตลอดชีวิต ตามพระราชบัญญัติการศึกษาแห่งชาติ พุทธศักราช 2542 โดยจัดตั้งที่ อาคาร 4 ชั้น 2 ของคณะมนุษยศาสตร์และสังคมศาสตร์

ระยะที่ 4 การเปลี่ยนจากสถาบันเป็นมหาวิทยาลัยราชภัฏนครศรีธรรมราช พ.ศ.2547-ปัจจุบัน ในวันที่ 9 มิถุนายน พ.ศ.2547 พระบาทสมเด็จพระเจ้าอยู่หัวฯ(รัชกาลที่ 9) ทรงพระกรุณาโปรดเกล้าฯ ให้ตรา

พระราชบัญญัติเรียกว่า “พระราชบัญญัติมหาวิทยาลัยราชภัฏ พ.ศ.2547” โดยให้มหาวิทยาลัยราชภัฏแต่ละแห่งเป็นนิติบุคคลและเป็นส่วนราชการตามกฎหมายว่าด้วยวิธีงบประมาณในสังกัดสำนักงานคณะกรรมการการอุดมศึกษา ให้เรียกชื่อ มหาวิทยาลัยราชภัฏ ตามชื่อของสถาบันราชภัฏเดิมตามความในราชกิจจานุเบกษา โดยมีผลบังคับใช้ตั้งแต่วันที่ 15 มิถุนายน พ.ศ.2547 และให้ยกเลิกพระราชบัญญัติสถาบันราชภัฏ พ.ศ.2538 สถาบันราชภัฏนครศรีธรรมราชจึงเปลี่ยนเป็น “มหาวิทยาลัยราชภัฏนครศรีธรรมราช” และในปัจจุบัน คณะมนุษยศาสตร์และสังคมศาสตร์ปฏิบัติหน้าที่ตามพันธกิจในการผลิตบัณฑิต คือ สาขาศิลปศาสตรบัณฑิต สาขานิติศาสตรบัณฑิต และหลักสูตรศิลปศาสตรมหาบัณฑิต ให้ความร่วมมือทางวิชาการในการผลิตบัณฑิตสาขาวิชาการศึกษาด้วย ดังนี้

1. ระดับปริญญาตรี 4 ปี บัณฑิตสาขาศิลปศาสตร จำนวน 10 หลักสูตร คือ
 - 1) หลักสูตรบรรณารักษศาสตร์และสารนิเทศศาสตร์
 - 2) หลักสูตรภาษาไทย
 - 3) หลักสูตรภาษาญี่ปุ่น
 - 4) หลักสูตรการพัฒนาชุมชน
 - 5) หลักสูตรรัฐประศาสนศาสตร์
 - 6) หลักสูตรภาษาอังกฤษธุรกิจ
 - 7) หลักสูตรดนตรี
 - 8) หลักสูตรนาฏศิลป์และการละคร
 - 9) หลักสูตรศิลปกรรม
 - 10) หลักสูตรวัฒนธรรมศึกษา
2. ระดับปริญญาตรี 4 ปี บัณฑิตสาขานิติศาสตร์ จำนวน 1 หลักสูตร คือ หลักสูตรนิติศาสตรบัณฑิต
3. ระดับปริญญาโท 2 ปี บัณฑิตศิลปศาสตรมหาบัณฑิต จำนวน 2 หลักสูตร คือ
 - 1) หลักสูตรไทยคดีศึกษา
 - 2) หลักสูตรสังคมศาสตร์เพื่อการพัฒนา
4. ร่วมมือทางวิชาการในการผลิตบัณฑิตสาขาวิชาการศึกษ 3 หลักสูตร คือ
 - 1) หลักสูตรภาษาอังกฤษ ค.บ.
 - 2) หลักสูตรสังคมศึกษา ค.บ.
 - 3) หลักสูตรภาษาไทย ค.บ.

ตั้งแต่ปีการศึกษา 2550 เป็นต้นมา คณะมนุษยศาสตร์และสังคมศาสตร์ได้ปรับปรุงหลักสูตรใหม่เพื่อให้ได้มาตรฐานตามเกณฑ์ของสำนักงานคณะกรรมการการอุดมศึกษา โดยเปิดสอนนักศึกษาภาคปกติ จำนวน 11 สาขาวิชา และเปิดสอนนักศึกษาภาคพิเศษ จำนวน 3 สาขาวิชา ดังนี้

1. หลักสูตรศิลปศาสตรบัณฑิต (ศศ.บ.) ปริญญาตรี 4 ปี มี 7 สาขาวิชา ดังนี้
 - 1) สาขาวิชาบรรณารักษศาสตร์และสารนิเทศศาสตร์
 - 2) สาขาวิชาภาษาไทยเพื่ออาชีพ
 - 3) สาขาวิชาวัฒนธรรมศึกษาเพื่อการท่องเที่ยว
 - 4) สาขาวิชาภาษาอังกฤษธุรกิจ

- 5) สาขาวิชาการพัฒนาชุมชน
- 6) สาขาวิชาดนตรี
- 7) สาขาวิชานาฏศิลป์และการละคร

2. หลักสูตรศิลปบัณฑิต (ศล.บ.) ปริญญาตรี 4 ปี มี 2 สาขาวิชา ดังนี้

- 1) สาขาวิชาจิตรกรรม
- 2) สาขาวิชาออกแบบนิเทศศิลป์

3. หลักสูตรนิติศาสตรบัณฑิต (น.บ.) ปริญญาตรี 4 ปี มี 1 สาขาวิชา ดังนี้

- 1) สาขาวิชานิติศาสตร์

4. หลักสูตรรัฐประศาสนศาสตรบัณฑิต (รป.บ.) ปริญญาตรี 4 ปี มี 1 สาขาวิชา ดังนี้

- 1) สาขาวิชารัฐประศาสนศาสตร์

5. หลักสูตรรัฐประศาสนศาสตรบัณฑิต (ร.บ.) ปริญญาตรี 4 ปี ซึ่งเป็นความร่วมมือทางวิชาการระหว่างกรมการปกครองส่วนท้องถิ่นกับมหาวิทยาลัยราชภัฏนครศรีธรรมราช มี 1 สาขาวิชา ดังนี้

- 1) สาขาการปกครองท้องถิ่น

ในปีการศึกษา 2554 คณะมีการปรับปรุงหลักสูตร เพื่อให้มีความทันสมัย สอดคล้องกับความต้องการของตลาดแรงงาน โดยมีการเปลี่ยนแปลงชื่อสาขาวิชาและเนื้อหาสาระรายวิชา ดังนี้

1. หลักสูตรศิลปศาสตรบัณฑิต (ศศ.บ.) ปริญญาตรี 4 ปี มี 7 สาขาวิชา ดังนี้

- 1) สาขาวิชาการจัดการสารสนเทศ
- 2) สาขาวิชาภาษาไทยเพื่ออาชีพ
- 3) สาขาวิชาวัฒนธรรมศึกษาเพื่อการท่องเที่ยว
- 4) สาขาวิชาภาษาอังกฤษธุรกิจ
- 5) สาขาวิชาการพัฒนาชุมชน
- 6) สาขาวิชาดนตรี
- 7) สาขาวิชานาฏศิลป์และการแสดง

2. หลักสูตรศิลปบัณฑิต (ศล.บ.) ปริญญาตรี 4 ปี มี 2 สาขาวิชา ดังนี้

- 1) สาขาวิชาจิตรกรรม
- 2) สาขาวิชาออกแบบนิเทศศิลป์

3. หลักสูตรนิติศาสตรบัณฑิต (น.บ.) ปริญญาตรี 4 ปี มี 1 สาขาวิชา ดังนี้

- 1) สาขาวิชานิติศาสตร์

4. หลักสูตรรัฐประศาสนศาสตรบัณฑิต (รป.บ.) ปริญญาตรี 4 ปี มี 1 สาขาวิชา ดังนี้

- 1) สาขาวิชารัฐประศาสนศาสตร์
- 2) สาขาการปกครองท้องถิ่น

ในปีการศึกษา 2555 คณะมีการจัดการเรียนการสอนหลักสูตรรัฐประศาสนศาสตรบัณฑิต (รป.บ.) สาขาวิชาการปกครองท้องถิ่น เพิ่ม 1 สาขาวิชา และในปีการศึกษา 2556 ได้พัฒนาหลักสูตรใหม่ จำนวน 1 หลักสูตร คือ หลักสูตรศิลปศาสตรบัณฑิต สาขาวิชาการท่องเที่ยว ได้พัฒนาหลักสูตรใหม่ จำนวน 1 หลักสูตร คือ

หลักสูตรรัฐศาสตรบัณฑิต สาขาวิชาการปกครองท้องถิ่น เป็นต้นมา ปัจจุบันคณะมีหลักสูตรที่เปิดสอน จำนวน 5 หลักสูตร 13 สาขาวิชา

ในปีการศึกษา 2556 คณะมีการปรับปรุงหลักสูตรในหมวดศึกษาทั่วไป เพื่อให้มีความทันสมัย สอดคล้องกับความต้องการของตลาดแรงงานโดยมีการเปลี่ยนแปลงชื่อสาขาวิชาและเนื้อหาสาระรายวิชา ดังนี้

1. หลักสูตรศิลปศาสตรบัณฑิต (ศศ.บ.) ปริญญาตรี 4 ปี มี 8 สาขาวิชา ดังนี้
 - 1) สาขาวิชาการจัดการสารสนเทศ
 - 2) สาขาวิชาภาษาไทยเพื่ออาชีพ
 - 3) สาขาวิชาวัฒนธรรมศึกษาเพื่อการท่องเที่ยว
 - 4) สาขาวิชาภาษาอังกฤษธุรกิจ
 - 5) สาขาวิชาการพัฒนาชุมชน
 - 6) สาขาวิชาดนตรี
 - 7) สาขาวิชานาฏศิลป์และการแสดง
 - 8) สาขาวิชาการท่องเที่ยว
2. หลักสูตรศิลปบัณฑิต (ศล.บ.) ปริญญาตรี 4 ปี มี 2 สาขาวิชา ดังนี้
 - 1) สาขาวิชาจิตรกรรม
 - 2) สาขาวิชาออกแบบนิเทศศิลป์
3. หลักสูตรนิติศาสตรบัณฑิต (น.บ.) ปริญญาตรี 4 ปี มี 1 สาขาวิชา ดังนี้
 - 1) สาขาวิชานิติศาสตร์
4. หลักสูตรรัฐประศาสนศาสตรบัณฑิต (รป.บ.) ปริญญาตรี 4 ปี มี 2 สาขาวิชา ดังนี้
 - 1) สาขาวิชารัฐประศาสนศาสตร์
 - 2) สาขาการปกครองท้องถิ่น

ในปีการศึกษา 2560 คณะมีการปรับปรุงหลักสูตรตามนโยบาย Reprofile เพื่อให้มีความทันสมัย สอดคล้องกับความต้องการของตลาดแรงงานโดยมีการเปลี่ยนแปลงชื่อสาขาวิชาและเนื้อหาสาระรายวิชา ดังนี้

1. หลักสูตรศิลปศาสตรบัณฑิต (ศศ.บ.) ปริญญาตรี 4 ปี มี 8 สาขาวิชา ดังนี้
 - 1) สาขาวิชาการจัดการสารสนเทศ
 - 2) สาขาวิชาภาษาไทย
 - 3) สาขาวิชาการจัดการวัฒนธรรมเชิงเศรษฐกิจสร้างสรรค์
 - 4) สาขาวิชาภาษาอังกฤษธุรกิจ
 - 5) สาขาวิชาการพัฒนาชุมชน
 - 6) สาขาวิชาดนตรี
 - 7) สาขาวิชานาฏศิลป์และการแสดง
 - 8) สาขาวิชาการท่องเที่ยว
2. หลักสูตรศิลปบัณฑิต (ศล.บ.) ปริญญาตรี 4 ปี มี 2 สาขาวิชา ดังนี้
 - 1) สาขาวิชาจิตรกรรม

- 2) สาขาวิชาออกแบบนิเทศศิลป์
3. หลักสูตรนิติศาสตรบัณฑิต (น.บ.) ปริญาตรี 4 ปี มี 1 สาขาวิชา ดังนี้
 - 1) สาขาวิชานิติศาสตร์
4. หลักสูตรรัฐประศาสนศาสตรบัณฑิต (รป.บ.) ปริญาตรี 4 ปี มี 1 สาขาวิชา ดังนี้
 - 1) สาขาวิชารัฐประศาสนศาสตร์
5. หลักสูตรรัฐศาสตรบัณฑิต (ร.บ.) ปริญาตรี 4 ปี มี 1 สาขาวิชา ดังนี้
 - 1) สาขาวิชาการปกครองท้องถิ่น

ในปีการศึกษา 2564 มติที่ประชุมคณะกรรมการบริหารมหาวิทยาลัย (ก.บ.) ครั้งที่ 6/2564 วันที่ 6 สิงหาคม 2564 มีมติเห็นชอบตามข้อเสนอแนะของสภามหาวิทยาลัยมอบให้คณะมนุษยศาสตร์และสังคมศาสตร์บริหารจัดการการขับเคลื่อนหลักสูตรการจัดการศิลปและวัฒนธรรมสร้างสรรค์ปริญญาโท-ปริญญาเอก ภายใต้บุคลากรและงบประมาณของคณะอีกครั้งปรับปรุงสาขาภาษาไทยเพื่ออาชีพเป็นสาขาภาษาไทยและปรับปรุงจากสาขาวัฒนธรรมศึกษาเพื่อการท่องเที่ยวเป็นสาขาการจัดการวัฒนธรรมเชิงเศรษฐกิจสร้างสรรค์ รวมเป็น 5 หลักสูตร 13 สาขาวิชา

ในปีการศึกษา 2567 คณะมนุษยศาสตร์และสังคมศาสตร์ได้เปิดหลักสูตรระดับปริญญาโทและปริญญาเอก และเปิดหลักสูตรครุศาสตรบัณฑิต สาขาวิชาศิลปกรรมศึกษา ทำให้มีหลักสูตรระดับปริญญาตรีจำนวน 11 หลักสูตร หลักสูตรระดับปริญญาโท จำนวน 3 หลักสูตร และหลักสูตรระดับปริญญาเอก จำนวน 3 หลักสูตร ดังนี้

1. หลักสูตรศิลปศาสตรบัณฑิต (ศศ.บ.) ปริญาตรี 4 ปี มี 8 สาขาวิชา ดังนี้
 - 1) สาขาวิชาการท่องเที่ยว
 - 2) สาขาการจัดการวัฒนธรรม
 - 3) สาขาวิชาภาษาไทย
 - 4) สาขาวิชาการพัฒนาชุมชน
 - 5) สาขาวิชาภาษาอังกฤษธุรกิจ
 - 6) สาขาสารสนเทศศาสตร์และบรรณารักษศาสตร์
2. หลักสูตรศิลปบัณฑิต (ศล.บ.) ปริญาตรี 4 ปี มี 1 สาขาวิชา ดังนี้
 - 1) สาขาวิชาออกแบบนิเทศศิลป์
3. หลักสูตรนิติศาสตรบัณฑิต (น.บ.) ปริญาตรี 4 ปี มี 1 สาขาวิชา ดังนี้
 - 1) สาขาวิชานิติศาสตร์
4. หลักสูตรรัฐประศาสนศาสตรบัณฑิต (รป.บ.) ปริญาตรี 4 ปี มี 1 สาขาวิชา ดังนี้
 - 1) สาขาวิชารัฐประศาสนศาสตร์
5. หลักสูตรรัฐศาสตรบัณฑิต (ร.บ.) ปริญาตรี 4 ปี มี 1 สาขาวิชา ดังนี้
 - 1) สาขาวิชาการปกครองท้องถิ่น
6. หลักสูตรครุศาสตรบัณฑิต สาขาวิชาศิลปกรรมศึกษา (ค.บ.) ปริญาตรี 4 ปี มี 3 วิชาเอก ดังนี้
 - 1) วิชาเอกศิลปศึกษา

2) วิชาเอกนาฏศิลป์

3) วิชาเอกดนตรีศึกษา

7. หลักสูตรรัฐศาสตรมหาบัณฑิต ระดับปริญญาโท มี 1 สาขาวิชา ดังนี้

1) สาขาวิชาสื่อสารการเมือง

8. หลักสูตรศิลปศาสตรมหาบัณฑิต ระดับปริญญาโท มี 2 สาขาวิชา ดังนี้

1) สาขาวิชายุทธศาสตร์เพื่อการพัฒนาท้องถิ่น

2) สาขาวิชาการจัดการศิลปะและวัฒนธรรมสร้างสรรค์

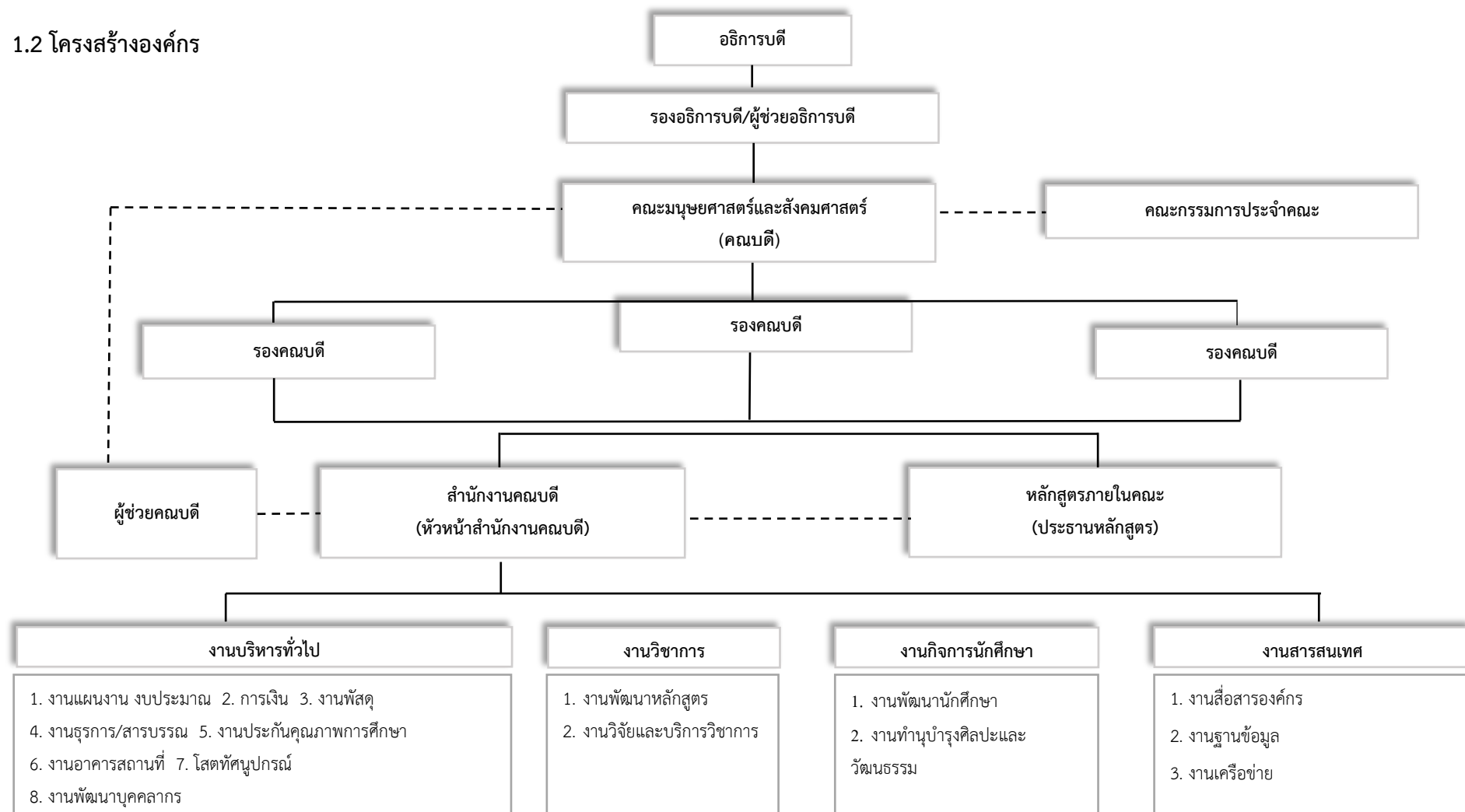
9. หลักสูตรปรัชญาดุษฎีบัณฑิต ระดับปริญญาเอก มี 3 สาขาวิชา ดังนี้

1) สาขาวิชายุทธศาสตร์เพื่อการพัฒนาท้องถิ่น

2) สาขาวิชาสื่อสารการเมือง

3) สาขาวิชาการจัดการศิลปะและวัฒนธรรมสร้างสรรค์

1.2 โครงสร้างองค์กร



1.3 ข้อมูลบุคลากร

ตารางที่ 1 จำนวนบุคลากรสายสนับสนุนวิชาการ จำแนกตามประเภทบุคลากรและประเภทการปฏิบัติงานของบุคลากร

ประเภทบุคลากร	สายวิชาการ	สายสนับสนุนวิชาการ	รวม	ร้อยละ
ข้าราชการพลเรือนในสถาบันอุดมศึกษา	17	-	17	15.74
ลูกจ้างประจำ	-	-	-	-
พนักงานราชการ	-	2	2	1.85
พนักงานมหาวิทยาลัย	69	8	77	71.30
พนักงานมหาวิทยาลัย (60 ปีขึ้นไป)	-	-	-	-
พนักงานมหาวิทยาลัย ตามสัญญา	-	-	-	-
อาจารย์ประจำสัญญาจ้าง	10	-	10	9.26
ลูกจ้างชั่วคราว	-	1	1	0.93
ลูกจ้างโครงการ	-	1	1	0.93
รวมทั้งสิ้น	96	12	108	100
ร้อยละ	88.89	11.11	100	100

ข้อมูล ณ วันที่ 1 ตุลาคม 2567

1.4 ข้อมูลการเงินและงบประมาณ

ตารางที่ 2 งบประมาณที่ได้รับการจัดสรรในปีงบประมาณ พ.ศ. 2568

ประเภทงบประมาณ	งบประมาณที่ได้รับการจัดสรร	
	จำนวน (บาท)	ร้อยละ
1. งบประมาณแผ่นดิน	1,798,200	14.11
2. เงินรายได้ของมหาวิทยาลัย	10,945,300	85.89
3. อื่น ๆ	-	-
รวม	12,743,500	100

1.5 ระบบเทคโนโลยีต่างๆที่ใช้ในการบริหารจัดการ

ตารางที่ 3 ระบบเทคโนโลยีต่าง ๆ ที่ใช้ในการบริหารจัดการภายในคณะมนุษยศาสตร์และสังคมศาสตร์

ลำดับ	ระบบ
1	ระบบ google Workspace
2	ระบบ facebook ของคณะมนุษยศาสตร์และสังคมศาสตร์
3	ระบบ Line กลุ่มของคณะมนุษยศาสตร์และสังคมศาสตร์
4	ระบบเว็บไซต์ของคณะมนุษยศาสตร์และสังคมศาสตร์
5	ระบบห้องประชุมออนไลน์
6	ระบบบัญชีสามมิติ
7	ระบบการซื้อจัดจ้างภาครัฐ (ระบบ e-GP)
8	ระบบ eMENSCR (ระบบรายงานผลการดำเนินงานตามแผนการดำเนินงานตามแผนปฏิบัติการ) ของสำนักงานสภาพัฒนาการเศรษฐกิจและสังคมแห่งชาติ
รวม	8 ระบบ

1.6 หลักสูตรและโปรแกรมการศึกษา (เฉพาะหน่วยงานวิชาการ)

ตารางที่ 4 หลักสูตร/สาขาวิชาที่เปิดสอนของคณะมนุษยศาสตร์และสังคมศาสตร์

ชื่อหลักสูตร	สาขาวิชา	การจัดการการศึกษา	
		ภาคปกติ	ภาคพิเศษ
คณะมนุษยศาสตร์และสังคมศาสตร์			
ศิลปศาสตรบัณฑิต (ศศ.บ.) ปริญญาตรี 4 ปี	1. การพัฒนาชุมชน	✓	
	2. การท่องเที่ยว	✓	
	3. ภาษาอังกฤษธุรกิจ	✓	
	4. สารสนเทศศาสตร์และ บรรณารักษศาสตร์	✓	
	5. ภาษาไทย	✓	
	6. การจัดการวัฒนธรรม	✓	✓
ศิลปกรรมศาสตรบัณฑิต (ศป.บ.) ปริญญาตรี 4 ปี	ออกแบบนิเทศศิลป์	✓	
รัฐศาสตรบัณฑิต (ร.บ.) ปริญญาตรี 4 ปี	การปกครองท้องถิ่น	✓	✓
รัฐประศาสนศาสตรบัณฑิต (รป.บ.) ปริญญาตรี 4 ปี	รัฐประศาสนศาสตร์	✓	✓
นิติศาสตรบัณฑิต (น.บ.) ปริญญาตรี 4 ปี	นิติศาสตร์	✓	
หลักสูตรศิลปศาสตรมหาบัณฑิต	1. การจัดการศิลปะและ วัฒนธรรมสร้างสรรค์ 2. สื่อสารการเมือง 3. ยุทธศาสตร์เพื่อการพัฒนา ท้องถิ่น		✓
หลักสูตรปรัชญาดุษฎีบัณฑิต	1. การจัดการศิลปะและ วัฒนธรรมสร้างสรรค์ 2. สื่อสารการเมือง 3. ยุทธศาสตร์เพื่อการพัฒนา ท้องถิ่น		✓ ✓
รวม	16		

2. ผลการดำเนินงานของคณะมนุษยศาสตร์และสังคมศาสตร์ในปีงบประมาณ พ.ศ.2567

2.1 ผลการดำเนินงานตามแผนปฏิบัติราชการรายปี (พ.ศ.2567) คณะมนุษยศาสตร์และสังคมศาสตร์

2.1.1 ผลการดำเนินงานตามแผนปฏิบัติราชการรายปี (พ.ศ.2567)

ตารางที่ 5 ผลการดำเนินงานตามแผนปฏิบัติราชการรายปี พ.ศ. 2567 คณะมนุษยศาสตร์และสังคมศาสตร์ (รอบ 9 เดือน)

ประเด็นยุทธศาสตร์	จำนวน ตัวชี้วัด	ผลการดำเนินงาน			
		บรรลุ	ร้อยละ	ไม่บรรลุ	ร้อยละ
ยุทธศาสตร์ที่ 1 การพัฒนาท้องถิ่น	10	8	80.00	2	20.00
ยุทธศาสตร์ที่ 2 การผลิตและพัฒนาครู	9	2	22.22	7	77.78
ยุทธศาสตร์ที่ 3 การยกระดับคุณภาพการศึกษา	13	2	15.38	11	84.62
ยุทธศาสตร์ที่ 4 การพัฒนาระบบบริหารจัดการ	10	1	10.00	9	90.00
ยุทธศาสตร์ที่ 5 การบริหารสินทรัพย์และจัดหารายได้	1	-	-	1	100.00
ภาพรวม	43	13	30.23	30	69.76

2.1.2 ปัญหาและอุปสรรคในการดำเนินงานตามแผนปฏิบัติราชการรายปี (พ.ศ.2567)

.....การดำเนินงานตามแผนปฏิบัติราชการรายปี พ.ศ.2567 ในระหว่างไตรมาส 1-3 มีการปรับแผนการใช้จ่ายงบประมาณ เนื่องจากการใช้จ่ายงบประมาณไม่ตรงตามแผน (ตามไตรมาส).....

2.2 ผลการประเมินจากผู้มีส่วนได้ส่วนเสียของคณะมนุษยศาสตร์และสังคมศาสตร์

ตารางที่ 6 ผลการประเมินจากผู้มีส่วนได้ส่วนเสีย

ผู้มีส่วนได้ส่วนเสีย	จุดแข็ง	ข้อเสนอแนะ
1. นักศึกษา	- อาจารย์มีความเอาใจใส่ให้คำแนะนำ และสามารถให้คำปรึกษาได้เป็นอย่างดี และมีการเฉลี่ยให้นักศึกษาทุกคนได้ทำงานตามความถนัด	- ควรมีการแลกเปลี่ยน นักศึกษากับมหาวิทยาลัยในประเทศ เพื่อนบ้าน
2. บุคลากร	- หลักสูตรมีอุปกรณ์สื่อเทคโนโลยี สารสนเทศอย่างเพียงพอ	-

ผู้มีส่วนได้ส่วนเสีย	จุดแข็ง	ข้อเสนอแนะ
3. ผู้ใช้บัณฑิต	บัณฑิตมีทักษะชีวิต จิตอาสา สู้งาน และเป็นผู้มีคุณธรรม จริยธรรม มีทักษะความสัมพันธ์ ระหว่างบุคคลและความรับผิดชอบ	-
4. ผู้รับบริการ	ได้รับความสะดวก รวดเร็วในการติดต่อเอกสารกับคณะ	-

2.3 ข้อเสนอแนะจากคณะกรรมการประเมินคุณภาพการศึกษาภายใน และคณะกรรมการติดตามตรวจสอบ และประเมินผลการดำเนินงานมหาวิทยาลัย (ถ้ามี)

ไม่มี

3. การวิเคราะห์สภาพแวดล้อมของคณะมนุษยศาสตร์และสังคมศาสตร์ (SWOT Analysis)

ตารางที่ 7. ผลการวิเคราะห์สภาพแวดล้อมที่ส่งผลกระทบต่อการบรรลุเป้าหมายของคณะมนุษยศาสตร์และสังคมศาสตร์

ยุทธศาสตร์ที่ 1 การพัฒนาท้องถิ่น

ปัจจัยภายใน	ปัจจัยด้าน	จุดแข็ง (Strengths)	จุดอ่อน (Weaknesses)
	โครงสร้าง (Structure)	1. มีการจัดโครงสร้างการบริหารโดยมีรองคณบดีฝ่ายวางแผนและบริการวิชาการ เพื่อเอื้อต่อการพัฒนาท้องถิ่น 2. มีศาสตร์สาขาวิชาที่หลากหลายและตรงกับความต้องการของท้องถิ่น 3. มีศาสตร์สาขาที่สามารถนำไปใช้ในการบริการวิชาการเพื่อการพัฒนาท้องถิ่น 4. มีต้นแบบการพัฒนาท้องถิ่น “1 ไร่หายจน คนราชภัฏ”	1. ไม่มีการแต่งตั้งคณะกรรมการดำเนินงานความร่วมมือกับท้องถิ่นในระดับคณะ เพื่อขับเคลื่อนการดำเนินงานอย่างเป็นรูปธรรม
	กลยุทธ์ (Strategy)	1. มีเครือข่ายความร่วมมือด้านการบริการวิชาการกับหน่วยงานภาครัฐ ภาคเอกชนและสถานศึกษาอื่นๆ (MOU) 2. มีเครือข่ายด้านการวิจัยที่สอดคล้องกับความต้องการของท้องถิ่น เช่น งานวิจัยขายได้ งานวิจัยกินได้ งานวิจัยมีรายได้	1. ขีดจำกัดด้านข้อตกลง (MOU) ในการทำงานกับหน่วยงานภาครัฐ
	ระบบ (Systems)	1. มีการวางระบบกลไกด้านการพัฒนาท้องถิ่นครบทุกยุทธศาสตร์	1. การบูรณาการระหว่างศาสตร์ในการพัฒนาท้องถิ่นมีจำนวนน้อย

	ปัจจัยด้าน	จุดแข็ง (Strengths)	จุดอ่อน (Weaknesses)
	ทักษะ (Skills)	1. บุคลากรมีทักษะความเชี่ยวชาญเฉพาะด้าน 2. บุคลากรมีทักษะและประสบการณ์ในการทำงานวิจัยเชิงพื้นที่และการวิจัยเพื่อการพัฒนาท้องถิ่น (บพท.)	1. นักวิจัยรุ่นใหม่ยังขาดโอกาสและประสบการณ์ในการทำงานวิจัยเชิงพื้นที่ 2. นักวิจัยรุ่นใหม่ขาดความมั่นใจในการทำงานวิจัยร่วมกับนักวิจัยอาวุโส
	รูปแบบ (Styles)	1. ผู้บริหารมีการกระจายอำนาจ 2. ผู้บริหารบริหารองค์กรแบบมีส่วนร่วม	1. การดำเนินงานตามยุทธศาสตร์ด้านการพัฒนาท้องถิ่นมีความล่าช้าในการปฏิบัติ
	บุคลากร (Staffs)	1. บุคลากรสังกัดศาสตร์สาขาวิชาที่หลากหลายที่สามารถนำมาบูรณาการการทำงานเพื่อการพัฒนาท้องถิ่น 2. บุคลากรได้รับการพัฒนาทักษะด้านการวิจัยและบริการวิชาการอย่างเพียงพอ ทำให้มีความรู้ด้านการวิจัยท้องถิ่น 3. องค์กรมีบุคลากรสายสนับสนุนที่มีความเชี่ยวชาญเฉพาะด้านที่การทำงานเป็นระบบที่สอดคล้องกับกลยุทธ์และโครงสร้างองค์กร	1. ภาระงานของบุคลากรมีจำนวนมาก ส่งผลให้ไม่สามารถบริการวิชาการได้เต็มศักยภาพ 2. บุคลากรสายสนับสนุนยังขาดโอกาสในการพัฒนาศักยภาพในการทำงานเพื่อการพัฒนาพื้นที่
	ค่านิยมร่วม (Shared value)	1. บุคคลในองค์กรมีความเข้าใจร่วมกันในการดำเนินงานในฐานะมหาวิทยาลัยเพื่อการพัฒนาท้องถิ่น	1. บุคลากรบางส่วนยังยึดติดแบบแผนปฏิบัติแบบเดิมไม่ปรับตัวตามยุทธศาสตร์และบริบทที่เปลี่ยนแปลง

ปัจจัยภายนอก	ปัจจัยด้าน	โอกาส (Opportunities)	อุปสรรค/ความท้าทาย (Threats/Challenge)
	การเมือง (Politics)	1. รัฐบาลสนับสนุนทุนวิจัยเพื่อการพัฒนาท้องถิ่นทุกปี 2. มหาวิทยาลัยราชภัฏได้รับการจัดให้อยู่ในกลุ่มมหาวิทยาลัยเพื่อการพัฒนาท้องถิ่น	1. สภาวการณ์ทางการเมืองของประเทศไม่มีเสถียรภาพส่งผลให้นโยบายของรัฐบาลขาดความต่อเนื่อง
	เศรษฐกิจ (Economics)	1. บุคลากรคณะสามารถเข้าไปพัฒนาเศรษฐกิจฐานรากให้กับชุมชนได้ง่ายหลังจากสถานการณ์โควิดลดลง	1. งบประมาณที่ได้รับสนับสนุนจากส่วนกลางมีจำกัดทำให้ไม่เพียงพอต่อการดำเนินโครงการเพื่อพัฒนาเศรษฐกิจฐานราก
	สังคม (Social)	1. พื้นที่ที่บริการได้รับบริการการพัฒนาท้องถิ่นด้วยการบูรณาการศาสตร์พื้นที่เป้าหมายด้านการพัฒนาท้องถิ่น 2. มีการยอมรับศักยภาพนักวิจัยของมหาวิทยาลัยราชภัฏ	1. ทักษะคติของคนในชุมชนเปลี่ยนแปลงไปตามระบบทุนนิยม
	เทคโนโลยี (Technological)	1. ปัจจุบันเทคโนโลยีการสื่อสารครอบคลุม และสามารถทำให้เข้าถึงกลุ่มเป้าหมายได้โดยไม่ต้องลงพื้นที่ ด้วยระบบสารสนเทศ	1. การเข้าถึงเทคโนโลยีของประชาชนบางกลุ่มยังไม่ทั่วถึง ทำให้ไม่ได้รับข้อมูลข่าวสารที่ทันสมัยและเป็นปัจจุบัน 2. เครือข่ายระบบสารสนเทศไม่ครอบคลุมบางพื้นที่ส่งผลต่อการขาดการรับรู้ของคนในพื้นที่
	สิ่งแวดล้อม (Environmental)	1. ระบบนิเวศที่เปลี่ยนไปทำให้รัฐบาลส่งเสริม สนับสนุน การดำเนินการเพื่อการพัฒนาท้องถิ่นในด้านการเปลี่ยนแปลงของฤดูกาล ปัญหาด้านสิ่งแวดล้อม และการจัดการภัยพิบัติเป็นโอกาสให้ประชาชนได้รับการช่วยเหลือได้ทันทั่วถึงเมื่อเกิดสถานการณ์ต่างๆ	1. ระบบทุนนิยมทำให้เกิดการขยายการลงทุนในพื้นที่ชุมชนมากขึ้น ทำให้การใช้ทรัพยากรในชุมชนอย่างไม่ยั่งยืน

	ปัจจัยด้าน	โอกาส (Opportunities)	อุปสรรค/ความท้าทาย (Threats/Challenge)
	กฎหมาย (Legal)	<p>1. กฎหมายทรัพย์สินทางปัญญาให้การคุ้มครองด้านนวัตกรรมและผลงานที่ได้รับจากการวิจัย (เครื่องหมายการค้า การออกแบบลวดลายผลิตภัณฑ์ สิทธิบัตรการออกแบบผลิตภัณฑ์) ทำให้นักวิจัยได้เป็นเจ้าของผลงาน</p> <p>2. พื้นที่ที่ได้รับบริการโครงการยุทธศาสตร์พัฒนาท้องถิ่นได้รับการต่อยอดผลงานด้านทรัพย์สินทางปัญญา</p>	<p>1. กฎระเบียบที่เกี่ยวข้องกับการเบิกจ่ายไม่สอดคล้องกับการทำงานจริงในเชิงพื้นที่ ทำให้งบประมาณบางรายการที่ได้รับจัดสรรไม่สามารถเบิกจ่ายได้</p> <p>2. ขั้นตอนในการยื่นขอทรัพย์สินทางปัญญามีความซับซ้อน</p> <p>3. คณะกรรมการตรวจสอบการยื่นขอทรัพย์สินทางปัญญา ไม่ได้ทราบบริบทที่แท้จริงของพื้นที่ โดยตรวจสอบดูจากเอกสารและผลงานที่ยื่นขอโดยไม่ทราบบริบทของพื้นที่ ทำให้เกิดความล่าช้าในการยื่นขอเนื่องจากมีขั้นตอนในการตรวจสอบความซ้ำซ้อนของผลงานที่ยื่นขอทรัพย์สินทางปัญญา เช่น ลิขสิทธิ์ สิทธิบัตร อนุสิทธิบัตร เป็นต้น</p>

ยุทธศาสตร์ที่ 2 การผลิตและพัฒนาครู

ปัจจัยภายใน	ปัจจัยด้าน	จุดแข็ง (Strengths)	จุดอ่อน (Weaknesses)
	โครงสร้าง (Structure)	1. มีโครงสร้างการดำเนินงานขององค์กรที่มีสายบังคับบัญชาที่ชัดเจน 2. มีการกำหนดขอบข่ายความรับผิดชอบที่ชัดเจน	1. งบประมาณที่ได้รับจัดสรรไม่เพียงพอและบางโครงการไม่ได้รับการจัดสรร
	กลยุทธ์ (Strategy)	1. ปรัชญา วิสัยทัศน์ และนโยบายในการผลิตและพัฒนาครูที่ชัดเจนและสอดคล้องกับนโยบายมหาวิทยาลัย แผนพลิกโฉมและพระบรมราโชบายด้านการศึกษา	1. เนื่องจากเป็นคณะร่วมผลิตและพัฒนาครู บางครั้งเกิดปัญหาในการประสานงาน และมีความเข้าใจไม่ตรงกัน
	ระบบ (Systems)	1. มีการนำระบบเทคโนโลยีสารสนเทศที่เอื้อต่อการบริหารจัดการที่มีประสิทธิภาพ 2. มีการกำกับ ติดตามและรายงานผลการดำเนินงานที่เป็นระบบ 3. การดำเนินงานตามพันธกิจและยุทธศาสตร์ของคณะและมหาวิทยาลัย โดยการมีส่วนร่วมของบุคลากรทั้งสายวิชาการและสายสนับสนุน 4. การประสานความร่วมมือกับเครือข่ายในการจัดการศึกษาและพันธกิจอื่น ๆ ของคณะ	1. การใช้ระบบเทคโนโลยีสารสนเทศยังไม่เต็มศักยภาพและไม่ครอบคลุมทั่วถึงทุกหลักสูตร
	ทักษะ (Skills)	1. บุคลากรสายวิชาการมีความเชี่ยวชาญเฉพาะศาสตร์ บุคลากรและสายสนับสนุนมีประสบการณ์และเชี่ยวชาญในงานที่ปฏิบัติ	1. บุคลากรสายสนับสนุนบางส่วนขาดทักษะ/ความชำนาญในการนำ ICT มาใช้ปฏิบัติงาน

	ปัจจัยด้าน	จุดแข็ง (Strengths)	จุดอ่อน (Weaknesses)
	รูปแบบ (Styles)	1. ผู้บริหารเป็นผู้นำที่ดีในการทำงาน 2. ให้ความสำคัญกับอิสระในการทำงานแก่หลักสูตร	
	บุคลากร (Staffs)	1. ระเบียบกฎเกณฑ์ ระบบ กลไก ว่าด้วยกระบวนการที่เกี่ยวข้องกับการวางแผนกำลังคนทั้งสายวิชาการและสายสนับสนุน 2. บุคลากรมีความสามารถตรงกับงานและคุณวุฒิ พร้อมทั้งส่งเสริมให้มีการพัฒนาตนเองตามความเชี่ยวชาญเฉพาะด้าน	1. ระดับปริญญาเอกและตำแหน่งทางวิชาการของอาจารย์ระดับผู้ช่วยศาสตราจารย์ขึ้นไปมีน้อย 2. บุคลากรสายสนับสนุนมีน้อย ไม่เพียงพอต่อการสนับสนุนงานตามภารกิจของคณะและหลักสูตร
	ค่านิยมร่วม (Shared value)	1. มีความผูกพันกับองค์กรทำงานและมีส่วนร่วมในการทำงานร่วมกันทุกพันธกิจอย่างทุ่มเทบริการด้วยใจฉันทิตถ์ด้วยจิตธารณะ	
ปัจจัยภายนอก	ปัจจัยด้าน	โอกาส (Opportunities)	อุปสรรค/ความท้าทาย (Threats/Challenge)
	การเมือง (Politics)	1. รัฐบาลมีแผนการผลิตและพัฒนาครูทุกระดับ	1. มีการเปลี่ยนแปลงรัฐบาล ทำให้การดำเนินงานตามแผนการผลิตและพัฒนาครูขาดความต่อเนื่อง
	เศรษฐกิจ (Economics)	-	1. การแข่งขันของตลาดแรงงานมีเพิ่มมากขึ้น 2. ได้รับการสนับสนุนงบประมาณแผ่นดินจำนวนลดลง

ปัจจัยด้าน	โอกาส (Opportunities)	อุปสรรค/ความท้าทาย (Threats/Challenge)
สังคม (Social)	1. ค่านิยมของคนในชุมชนยังมีความต้องการให้บุตรหลานต้องศึกษาในหลักสูตรวิชาชีพครู	1. คณะมนุษยศาสตร์และสังคมศาสตร์มีการปรับปรุงหลักสูตรศิลปกรรมศึกษาซึ่งเป็นหลักสูตรร่วมผลิตครูกับคณะครุศาสตร์เพื่อเป็นหลักสูตรทางเลือกให้กับคนในชุมชน ในพื้นที่จังหวัดนครศรีธรรมราช 2. การบรรจุข้าราชการครูในกลุ่มสาระศิลปะ ดนตรี นาฏศิลป์ มีแนวโน้มลดลง
เทคโนโลยี (Technological)	1. นโยบายในทุกภาคส่วนให้การสนับสนุนและพัฒนาเทคโนโลยีเพื่อการปฏิบัติงาน 2. มีการใช้เทคโนโลยีดิจิทัลอย่างกว้างขวางส่งผลให้วิถีชีวิตและความต้องการของคนเปลี่ยนแปลงไป	-
สิ่งแวดล้อม (Environmental)	1. การใช้พื้นที่โรงเรียนและชุมชน เป็นแหล่งเรียนรู้ของนักศึกษาทำให้นักศึกษาได้เรียนรู้จากพื้นที่ปฏิบัติการจริง 2. ส่งผลให้บัณฑิตมีคุณภาพสอดคล้องกับความต้องการของท้องถิ่น	1. สภาพภูมิอากาศมีการเปลี่ยนแปลงทำให้การบริหารงานยากขึ้น เนื่องจากต้องมีการลงพื้นที่จริงในการปฏิบัติการเรียนการสอนของนักศึกษา
กฎหมาย (Legal)	-	-

ยุทธศาสตร์ที่ 3 การยกระดับคุณภาพการศึกษา

ปัจจัยภายใน	ปัจจัยด้าน	จุดแข็ง (Strengths)	จุดอ่อน (Weaknesses)
	โครงสร้าง (Structure)	1. โครงสร้างหลักสูตรมีการกระจายอำนาจบริหารจากส่วนกลางสู่ระดับสาขาวิชา	1. ขาดการประสานงานเชิงบูรณาการระหว่างส่วนกลางกับสาขาวิชา
	กลยุทธ์ (Strategy)	1. มีการจัดการเรียนการสอนของหลักสูตรที่ครอบคลุมทุกกระบวนการและตอบสนองต่อกลุ่มเป้าหมาย	1. ขาดการสื่อสารและประชาสัมพันธ์ทั้งภายในและภายนอกองค์กร
	ระบบ (Systems)	1. หลักสูตรมีระบบในการพัฒนา/ปรับปรุงหลักสูตรอย่างต่อเนื่อง	1. ความร่วมมือกับองค์กรและหน่วยงานภายนอกในการพัฒนา/ปรับปรุงหลักสูตรยังไม่ครอบคลุมทุกหลักสูตร
	ทักษะ (Skills)	1. บัณฑิตมีทักษะวิชาชีพตามอัตลักษณ์แต่ละสาขาวิชา	1. ขาดการนำทักษะไปบูรณาการกับการทำงาน
	รูปแบบ (Styles)	1. มีศาสตร์ที่หลากหลายและเชื่อมโยงทำให้สามารถตอบสนองกลุ่มผู้เรียนและผู้ใช้บัณฑิต	1. ขาดความทันสมัยของหลักสูตร
	บุคลากร (Staffs)	1. บุคลากรมีความเชี่ยวชาญหลากหลายศาสตร์และเพียงพอ	1. ขาดความต่อเนื่องในการพัฒนาบุคลากร ส่งผลให้คุณวุฒิและผลงานทางวิชาการของอาจารย์ยังไม่เป็นไปตามเกณฑ์
	ค่านิยมร่วม (Shared value)	1. บุคลากรเข้าใจและมีความสุขในการทำงาน มีความสามัคคี เป็นเอกภาพ มีคุณธรรม มีความกระตือรือร้นในการทำงาน มีการศึกษาข้อมูลเพื่อประกอบการทำงานในหน้าที่ที่ได้รับผิดชอบอย่างต่อเนื่อง และทันสมัยกับยุคปัจจุบัน	1. ขาดความเข้มข้นในการถ่ายทอดความรู้แต่ละด้านเนื่องจากบุคลากรสายวิชาการมีภารกิจในการปฏิบัติหน้าที่เป็นจำนวนมาก รวมทั้งมีระยะเวลาไม่เพียงพอ จึงทำให้ขาดการถ่ายทอดองค์ความเป็นได้อย่างเต็มศักยภาพ

ปัจจัยภายนอก	ปัจจัยด้าน	โอกาส (Opportunities)	อุปสรรค/ความท้าทาย (Threats/Challenge)
	การเมือง (Politics)	1. นโยบายของภาครัฐเอื้อต่อการพัฒนาระดับคุณภาพการศึกษา	1. คณะต้องมีการปรับเปลี่ยนให้ทันต่อการเปลี่ยนแปลงต่อนโยบายของภาครัฐ
	เศรษฐกิจ (Economics)	1. ความผันผวนทางเศรษฐกิจส่งผลให้ผู้เรียนตัดสินใจเลือกสถานศึกษาใกล้บ้านมากขึ้น	1. การหาแหล่งทุนการศึกษาทั้งภาครัฐและภาคเอกชนมาสนับสนุน
	สังคม (Social)	1. มหาวิทยาลัยให้สิทธิเสรีภาพในทางความคิด จึงทำให้สามารถรับฟังข้อเสนอแนะ ความคิดเห็น รวมทั้งการมีส่วนร่วมการดำเนินกิจกรรมต่างๆ ทั้งภายในและนอกมหาวิทยาลัย	1. อัตราการเกิดของประชากรลดน้อยลง
	เทคโนโลยี (Technological)	1. มีนวัตกรรมใหม่ทางการศึกษา ทั้งด้านการเรียนการสอน การทำวิจัย การพัฒนาท้องถิ่น เพื่อนำมาบูรณาการและประยุกต์ใช้ในรายวิชาต่างๆ	1. ต้องมีการปรับเปลี่ยนให้มีความเท่าทันกับนวัตกรรมที่เปลี่ยนแปลงไป
	สิ่งแวดล้อม (Environmental)	1. มีการปรับภูมิทัศน์และสิ่งแวดล้อมที่เอื้อต่อการจัดการเรียนการสอน 2. มหาวิทยาลัยเอื้ออำนวยความสะดวกโดยจัดให้มีอาคารเรียนรวมที่เพียงพอต่อจำนวนนักศึกษา 3. มีการใช้ระบบสารสนเทศของคณะในการบริหารจัดการ	-
	กฎหมาย (Legal)	1. มีประกาศ ก.พ.อ. เรื่องหลักเกณฑ์และวิธีการพิจารณาแต่งตั้งบุคคลให้ดำรงตำแหน่งทางวิชาการ ทำให้เกิดการพัฒนาศักยภาพของตนเองอย่างสม่ำเสมอ	2. มีการปรับเปลี่ยนเกณฑ์ที่ส่งผลต่อการขอตำแหน่งทางวิชาการ ทำให้บุคลากรต้องมีการปรับเปลี่ยนข้อมูลและเอกสารต่าง ๆ เพื่อให้สอดคล้องกับเกณฑ์ในการขอตำแหน่งวิชาการ จึงทำให้เกิดความล่าช้า

ยุทธศาสตร์ที่ 4 การพัฒนาระบบบริหารจัดการ

ปัจจัยภายใน	ปัจจัยด้าน	จุดแข็ง (Strengths)	จุดอ่อน (Weaknesses)
	โครงสร้าง (Structure)	<div>1. มีการแบ่งโครงสร้างขององค์กร และมีการแบ่งหน้าที่การทำงานที่ชัดเจน</div> <div>2. มีสายการบังคับบัญชาและระเบียบการบริหารที่ชัดเจนระดับคณะ</div>	<div>1. กระจายอำนาจการบริหารงานยังไม่ครอบคลุมในภารกิจของคณะเท่าที่ควร</div> <div>2. บางภารกิจไม่มีผู้รับผิดชอบหลักในระดับคณะ</div> <div>3. ห้องเรียน อุปกรณ์และสื่อดัดแปลงอุปกรณ์ เกี่ยวกับการเรียนการสอน ไม่มีความทันสมัย และบางห้องชำรุดเสียหาย</div> <div>4. บางอาคารไม่มีสัญญาณอินเทอร์เน็ต และบางอาคารสัญญาณอินเทอร์เน็ตไม่พร้อมใช้งาน</div> <div>5. ห้องปฏิบัติการมีจำนวนไม่เพียงพอต่อความต้องการในการจัดการเรียนการสอน และบางห้องขาดความทันสมัยและขาดการบำรุงรักษาให้พร้อมใช้งานอยู่ตลอดเวลา</div>
	กลยุทธ์ (Strategy)	<div>1. คณะมีแผนกลยุทธ์ที่ชัดเจนที่สอดคล้องกับวิสัยทัศน์พันธกิจ ของมหาวิทยาลัย และมีเข็มมุ่ง เพื่อนำไปสู่การปฏิบัติอย่างเป็นรูปธรรม</div> <div>2. มหาวิทยาลัยมีการวางแผนในการจัดสรรงบประมาณให้แต่ละคณะอย่างมีความเหมาะสม</div> <div>3. คณะมีการส่งเสริมการใช้ระบบออนไลน์ในการทำงานมากขึ้น</div>	<div>1. การขับเคลื่อนกลยุทธ์ไปสู่เป้าหมายยังไม่บรรลุวัตถุประสงค์</div> <div>2. การใช้ทรัพยากรด้านอุปกรณ์ของคณะ บางอย่างไม่มีความพร้อมในการใช้งาน</div> <div>3. ระบบสารสนเทศของคณะ บางช่วงเวลาไม่มีการปรับปรุงข้อมูลให้เป็นปัจจุบัน</div>

	ปัจจัยด้าน	จุดแข็ง (Strengths)	จุดอ่อน (Weaknesses)
	ระบบ (Systems)	1. คณะมีการออกแบบการทำงานอย่างเป็นระบบ สอดคล้องกับวิสัยทัศน์ และพันธกิจ 2. มีกระบวนการ ขั้นตอน ในการใช้อาคารสถานที่ และโสตทัศนูปกรณ์อย่างเป็นระบบ 3. มีระบบ wifi ทั่วถึง สามารถสนับสนุนภารกิจต่าง ๆ ของคณะได้	1. ลำดับในการทำงานมีหลายขั้นตอน ซ้ำซ้อนเกินความจำเป็น ทำให้เกิดความล่าช้า 2. ขาดการบริหารจัดการที่เป็นระบบและขาดความต่อเนื่องในบางภารกิจ 3. สัญญาณ internet ไม่เสถียร ยังไม่มีระบบสารสนเทศที่มีความทันสมัย ส่งผลต่อการทำงานบางด้านต่าง ๆ เช่น ระบบบุคลากร ระบบการลา ระบบขอยืมเงิน
	ทักษะ (Skills)	1. บุคลากรมีความเชี่ยวชาญในศาสตร์ที่มีความหลากหลาย มีความพร้อมในการให้บริการวิชาการแก่หน่วยงานภายใน และภายนอก 2. บุคลากรมีทักษะที่เอื้ออำนวยต่อการพัฒนานักศึกษา มีการจัดการเรียนการสอนอย่างมีคุณภาพ 3. คณะมีนโยบายที่สอดคล้องกับนโยบายของมหาวิทยาลัย ในการพัฒนาบุคลากรให้เป็น smart people ทั้งทางด้านการศึกษาต่อ การพัฒนาด้านการสอน การทำวิจัย การบ่มเพาะศิลปวัฒนธรรม และการบริการวิชาการ	1. เทคนิคการสอนของอาจารย์บางส่วนไม่มีความโดดเด่น 2. ความเชี่ยวชาญในตำแหน่งของพนักงานสายสนับสนุน วิชาการยังขาดการพัฒนาอย่างต่อเนื่อง

ปัจจัยด้าน	จุดแข็ง (Strengths)	จุดอ่อน (Weaknesses)
รูปแบบ (Styles)	<ol style="list-style-type: none"> 1. คณะเปิดโอกาสทางการบริหารแบบมีส่วนร่วมจากบุคลากรทั้งสายวิชาการและสายสนับสนุน 2. คณะมีการบริหารจัดการพัฒนาอาคาร สถานที่ และโสตทัศนูปกรณ์ 3. ผู้บริหารให้ความใส่ใจและพร้อมรับฟังในการเปลี่ยนแปลงของเทคโนโลยีที่ทันสมัยในการเรียนการสอน และการทำงาน 	<ol style="list-style-type: none"> 1. คณะไม่มีหน่วยงานกลาง ในการบริหารจัดการพัฒนาอาคาร สถานที่ และโสตทัศนูปกรณ์ 2. ผู้บริหารมีเวลาน้อยในการวางแผนเพื่อพัฒนากลยุทธ์ที่วางไว้ 3. การใช้ระบบสารสนเทศในการทำงานยังมีน้อย
บุคลากร (Staffs)	<ol style="list-style-type: none"> 1. มีระบบกลไกการคัดเลือกบุคลากรเข้าสู่ตำแหน่งงานอย่างชัดเจน และมีการพัฒนาศักยภาพของบุคลากรให้มีความเชี่ยวชาญ ก้าวหน้าในวิชาชีพ 2. บุคลากรมีความรู้ความสามารถตามศาสตร์ของตนเองที่สังกัด 3. บุคลากรมีความสามารถในการใช้เทคโนโลยีสารสนเทศในการทำงาน 	<ol style="list-style-type: none"> 1. แนวทางการพัฒนาบุคลากรบางส่วน ไม่มีแผนในการพัฒนาตนเอง 2. ขาดบุคลากรในการซ่อม บำรุงรักษา ที่มีทักษะเฉพาะด้าน 3. บุคลากรบางตำแหน่งงานไม่เพียงพอต่อการพัฒนาในบางภารกิจ 4. การพัฒนาบุคคลยังไม่ครอบคลุมในบางตำแหน่งงาน
ค่านิยมร่วม (Shared value)	<ol style="list-style-type: none"> 1. คณะเปิดโอกาสรับฟังความคิดเห็นของบุคลากรเพื่อใช้ในการบริหารงาน และมีการทำงานเป็นทีม 2. มีวัฒนธรรมองค์กรที่ปฏิบัติร่วมกันมาอย่างต่อเนื่อง เช่น มหาวิทยาลัยจัดให้มีการพัฒนา แบบ 5 ส. 	<ol style="list-style-type: none"> 1. ความหลากหลายทางศาสตร์ ทำให้เป้าหมายของแต่ละส่วนงานไม่เป็นหนึ่งเดียวกัน 2. บุคลากรและนักศึกษาบางส่วนขาดจิตสำนึก และห่วงหาวนในการใช้อาคาร สถานที่ และโสตทัศนูปกรณ์

ปัจจัยภายนอก	ปัจจัยด้าน	โอกาส (Opportunities)	อุปสรรค/ความท้าทาย (Threats/Challenge)
	การเมือง (Politics)	1. ภาครัฐมีการกำหนดแนวทางการพัฒนาบุคลากร ซึ่งคณะสามารถนำมาเป็นกรอบแนวทางในการพัฒนากลไก ระบบ การบริหารและพัฒนาทรัพยากรมนุษย์ 2. กระทรวงการอุดมศึกษา วิทยาศาสตร์ วิจัยและนวัตกรรม มอบนโยบายที่ชัดเจนให้มหาวิทยาลัยดำเนินการตามยุทธศาสตร์การพัฒนาระบบบริหารจัดการ ด้านการพัฒนาอาคาร สถานที่ และโสตทัศนูปกรณ์ 3. มหาวิทยาลัยมีนโยบาย Smart University	1. นโยบายที่ขาดความต่อเนื่องและมีการเปลี่ยนแปลงตามยุคสมัยของรัฐบาล ส่งผลให้มหาวิทยาลัยต้องปรับเปลี่ยนวิธีการดำเนินงานอยู่ตลอดเวลา 2. ขาดระบบการทำงานให้สอดคล้องกับการเป็น Smart University
	เศรษฐกิจ (Economics)	1. การขยายตัวของเศรษฐกิจชุมชนท้องถิ่น ช่วยเพิ่มโอกาสในการเพิ่มพูนองค์ความรู้ในการพัฒนาตัวเองของบุคลากร ในด้านการทำวิจัย และสร้างองค์ความรู้ 2. มหาวิทยาลัยได้รับการจัดสรรงบประมาณ เพื่อการพัฒนาอาคาร สถานที่ และโสตทัศนูปกรณ์ 3. ได้รับการสนับสนุนงบประมาณจากกระทรวงการอุดมศึกษา วิทยาศาสตร์ วิจัยและนวัตกรรม และจากแหล่งทุนภายนอก	1. การจัดการรายได้ และงบประมาณอุดหนุน ค่าครองชีพ

	ปัจจัยด้าน	โอกาส (Opportunities)	อุปสรรค/ความท้าทาย (Threats/Challenge)
	สังคม (Social)	<ol style="list-style-type: none"> องค์กรมีวัฒนธรรมการทำงานแบบช่วยเหลือพึ่งพาทำให้เกิดความร่วมมือกันในการทำงาน ซึ่งเป็นผลดีต่อการบริหารและพัฒนาบุคลากร ประชากรในวัยแรงงานมีจำนวนมากขึ้น ส่งผลให้มีอัตรากำลังคนที่เพียงพอในการทำงาน 	<ol style="list-style-type: none"> การไม่ให้ความร่วมมือ ความสัมพันธ์ระหว่างองค์กร การสร้างเครือข่ายระหว่างองค์กรยังขาดความร่วมมือในการประสานการดำเนินงานอย่างต่อเนื่อง จำนวนประชากรบางกลุ่ม ขาดโอกาสในการได้รับการศึกษา และขาดความรู้ความเชี่ยวชาญเฉพาะด้าน ภาวะความตึงเครียด แรงกดดัน ปัญหาครอบครัวของบุคลากร อาจส่งผลต่อประสิทธิภาพในการทำงาน
	เทคโนโลยี (Technological)	<ol style="list-style-type: none"> ความก้าวหน้าทางด้านเทคโนโลยีและการสื่อสาร ช่วยให้การบริหารและพัฒนาบุคลากรมีประสิทธิภาพและรวดเร็วมากยิ่งขึ้น เทคโนโลยีสารสนเทศในโลกปัจจุบัน เข้ามามีส่วนสำคัญในการใช้ชีวิตประจำวัน มีการปรับตัวในการทำงานและมีการปรับเปลี่ยนการทำงานโดยใช้ระบบออนไลน์ 	<ol style="list-style-type: none"> ระบบเครือข่ายที่อาจจะยังไม่ทั่วถึง การใช้เทคโนโลยีและอุปกรณ์ขาดเสถียรภาพ และขาดการเข้าใจในการใช้ระบบออนไลน์
	สิ่งแวดล้อม (Environmental)	<ol style="list-style-type: none"> กระแสการอนุรักษ์สิ่งแวดล้อมที่ดีในสังคม ช่วยให้อุบลนครตระหนักในการดูแลสิ่งแวดล้อมในองค์กรร่วมกัน มหาวิทยาลัยมีสภาพแวดล้อมที่เอื้ออำนวยต่อการสร้างบรรยากาศในการจัดการเรียนการสอน 	<ol style="list-style-type: none"> มหาวิทยาลัยตั้งอยู่ในเขตภูมิอากาศแบบร้อนชื้นและฝนตกชุกในบางช่วง ส่งผลต่อบรรยากาศในการเรียนการสอน มหาวิทยาลัยต้องดำเนินการปรับปรุงภูมิทัศน์ รวมถึงสถานที่ให้เป็นไปตามนโยบายของกระทรวงการอุดมศึกษา วิทยาศาสตร์ วิจัยและนวัตกรรม ด้าน Green University

		3. มหาวิทยาลัยได้รับนโยบายจากกระทรวงการอุดมศึกษา วิทยาศาสตร์ วิจัยและนวัตกรรม ด้าน Green University	ส่งผลให้คณะต้องดำเนินงานตามนโยบายดังกล่าวด้วย 3. ระบบสำรองไฟไม่เต็มศักยภาพในการทำงานที่ต่อเนื่อง
	ปัจจัยด้าน	โอกาส (Opportunities)	อุปสรรค/ความท้าทาย (Threats/Challenge)
	กฎหมาย (Legal)	1. กฎหมายด้านสิทธิและเสรีภาพที่เท่าเทียมกันของบุคคล ช่วยส่งเสริมบุคลากรให้ได้รับโอกาสในการพัฒนาตนเอง และมีบทบาทในการมีส่วนร่วมในการบริหารของหน่วยงาน มากขึ้น 2. มีกฎหมาย ระเบียบ ข้อบังคับที่ชัดเจน และสอดคล้อง กับระบบการบริหารจัดการ 3. มีระเบียบ กฎเกณฑ์ที่กำกับการใช้อาคาร สถานที่ และ อุปกรณ์ ในชั้นเรียนอย่างเป็นระบบ 4. มี พ.ร.บ. คอมพิวเตอร์ เป็นโอกาสในการควบคุมดูแล ข้อมูลสารสนเทศ	1. กฎหมายมีการแก้ไขเปลี่ยนแปลงตลอดเวลาตามสังคม และการเมือง ทำให้ต้องมีการปรับเปลี่ยนการบริหารงาน ขององค์กรเพื่อให้สอดคล้องกับกฎหมายและเป็นไปตาม สถานการณ์ที่มีการเปลี่ยนแปลงอยู่ตลอดเวลา 2. กฎหมายมีรายละเอียดและต้องตีความให้ชัดเจน ทำให้ ไม่สามารถปฏิบัติงานได้โดยทันที 3. ผู้ปฏิบัติงานยังขาดความรู้ความเข้าใจในการนำ พ.ร.บ. คอมพิวเตอร์ไปใช้

ยุทธศาสตร์ที่ 5 การบริหารสินทรัพย์และการจัดหารายได้

ปัจจัยภายใน	ปัจจัยด้าน	จุดแข็ง (Strengths)	จุดอ่อน (Weaknesses)
	โครงสร้าง (Structure)	-	1. ไม่มีคณะกรรมการในการดำเนินงานบริหารสินทรัพย์และการจัดหารายได้ระดับคณะอย่างชัดเจน
	กลยุทธ์ (Strategy)	-	1. ไม่มีระบบกลไกในการจัดการบริหารทรัพย์สินบริหารและการจัดหารายได้ในระดับคณะ
	ระบบ (Systems)	1. มีแผนการบริหารสินทรัพย์และการจัดหารายได้ของคณะ	1. ไม่มีระบบการเชื่อมโยงระบบกลไกในการบริหารทรัพย์สินและการจัดหารายได้กับมหาวิทยาลัยอย่างเป็นรูปธรรม
	ทักษะ (Skills)	1. บุคลากรมีความเชี่ยวชาญศาสตร์เฉพาะทาง	1. บุคลากรยังขาดทักษะในการปฏิบัติตามขั้นตอนในการทำงานจัดหารายได้ เนื่องจากไม่มีทักษะความรู้ความเชี่ยวชาญในด้านการบริหารสินทรัพย์และการจัดหารายได้ แต่จะมีความรู้ความเชี่ยวชาญการในการสอนและการบริการวิชาการ
	รูปแบบ (Styles)	1. มีจุดเน้นในการจัดหารายได้	1. การเข้าถึงข้อมูลด้านทรัพย์สินทางภูมิปัญญา
	บุคลากร (Staffs)	1. มีบุคลากรที่เชี่ยวชาญศาสตร์เฉพาะทางหลายสาขา	1. ขาดระบบและกลไกในการบริหารจัดการด้านการส่ง
	ค่านิยมร่วม (Shared value)	-	1. ยังขาดการสร้างค่านิยมในการช่วยกันจัดหารายได้เข้าสู่คณะ

ปัจจัยภายนอก	ปัจจัยด้าน	โอกาส (Opportunities)	อุปสรรค/ความท้าทาย (Threats/Challenge)
	การเมือง (Politics)	1. นโยบายของรัฐ SDGs, BCG ทำให้แนวโน้มในการบริหารจัดการของคณะมีการพัฒนาที่ยั่งยืนเพื่อเชื่อมโยงไปยังภาคธุรกิจ 2. มหาวิทยาลัยมีหน่วยงานบริหารสินทรัพย์และการจัดหารายได้	1. การปฏิรูประบบราชการทำให้เกิดการยืดหยุ่นในการบริหารงานรวมทั้งการดำเนินงาน จึงทำให้คณะมีความจำเป็นที่จะต้องมุ่งหารายได้มากกว่ารายจ่ายในการดำเนินงาน
	เศรษฐกิจ (Economics)	1. ประชาชนในพื้นที่บริการมีรายได้สูงขึ้น	1. จุดคุ้มทุนในการให้บริการวิชาการไม่แน่นอน
	สังคม (Social)	1. การสร้างเครือข่ายทางภาครัฐ เอกชน เอื้อต่อการพัฒนาและจัดหารายได้ในระดับคณะ	1. อัตราการเกิดน้อย ส่งผลให้จำนวนนักศึกษาที่เข้าศึกษาลดลง
	เทคโนโลยี (Technological)	1. เทคโนโลยีการสื่อสารมีความก้าวหน้าทันสมัยมากขึ้น	1. ระบบเครือข่ายสื่อสารในการบริการยังไม่ครอบคลุม 2. การเข้าถึงข้อมูลค่อนข้างยากทำให้รายได้จัดสรรพื้นที่น้อยลง
	สิ่งแวดล้อม (Environmental)	1. สภาพแวดล้อมบริเวณพื้นที่หน้าคณะ มีความสะดวกในเดินทางเข้าออก จึงสามารถจัดทำเป็นตลาด เพื่อเป็นการเพิ่มรายได้ให้กับมหาวิทยาลัย 2. มีความเป็นอัตลักษณ์ทางวัฒนธรรมและภูมิปัญญา	1. สภาพอากาศที่แปรปรวนไม่สามารถดำเนินบางกิจกรรมได้
	กฎหมาย (Legal)	1. พระราชกฤษฎีกาช่วยสนับสนุนให้นักวิชาการลงพื้นที่งานวิจัย เช่น การบริหารจัดการบ้านเมืองที่ดีที่เกี่ยวข้องกับสำรวจความพึงพอใจของผู้รับบริการเพื่อนำมาสู่การกำหนดนโยบายที่มีความชัดเจน และเข้าถึงได้มากขึ้น	-

